

El IDEAM comunica al Sistema Nacional de Gestión del Riesgo de Desastres (SNGRD) y al Sistema Nacional Ambiental (SINA)

BAJAS PRECIPITACIONES Y ESCASA NUBOSIDAD INCREMENTAN LA PROBABILIDAD DE DESCENSOS SIGNIFICATIVOS DE LA TEMPERATURA DEL AIRE EN LA MADRUGADA, PARA ZONAS DE MONTAÑA DE LA REGIÓN ANDINA

Debido a la presencia de escasa nubosidad en zonas del altiplano cundiboyacense, occidente y norte de la sabana de Bogotá y algunas zonas de Nariño, se presentaron descensos de temperatura del aire con registros de: en la Sabana de Bogotá: Facatativá 0.1 °C, Mosquera 1.5 °C, Aeropuerto El Dorado 5.2 °C, Cota 4.9 °C, Chía 2.9 °C, Zipaquirá 1.4 °C; en Boyacá: Tunja 3.6 °C, Tenguavita 1.5 °C, Duitama 1.4 °C, Sogamoso 4.6 °C; en Nariño: Ipiales 0.6 °C

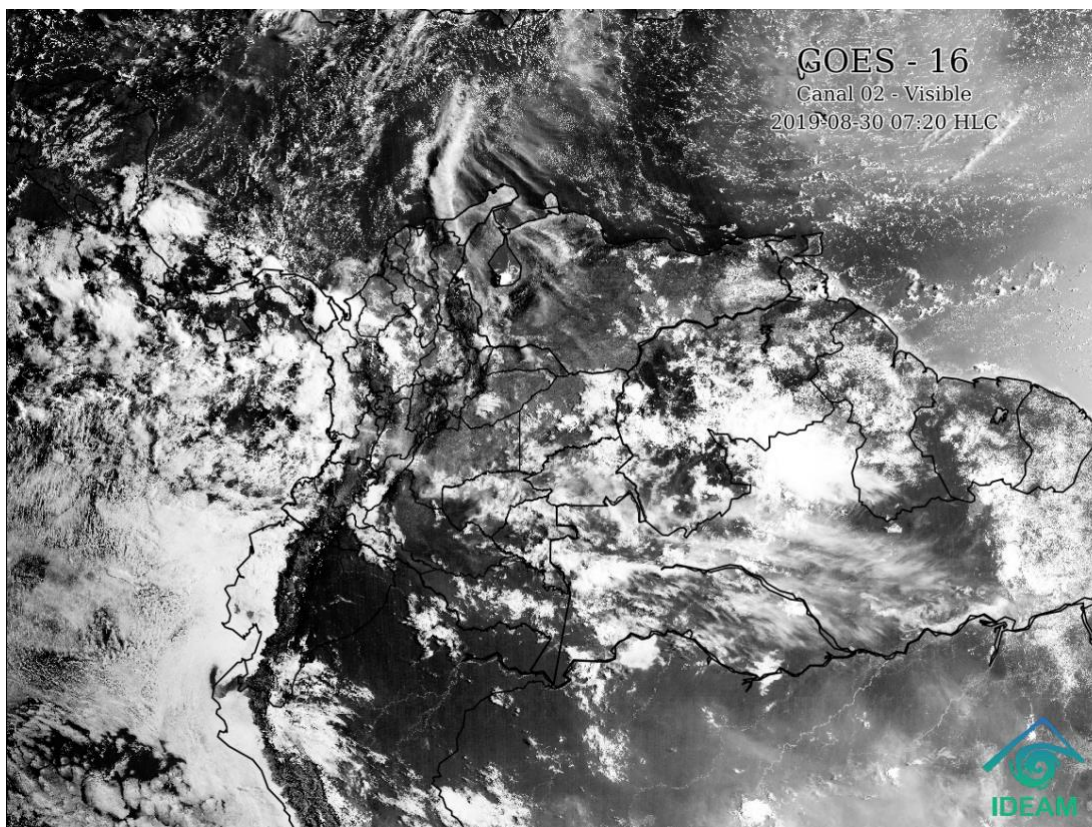


Figura 1. Imagen satelital canal visible GOES – 16. Viernes 30 de agosto de 2019. Hora 07.20 HLC.

Zonas expuestas: Altiplano cundiboyacense, Cauca y Nariño

En los últimos días se han presentado condiciones meteorológicas propicias para la ocurrencia de descensos significativos de la temperatura del aire, especialmente en aquellos municipios que históricamente han sido más vulnerables a la ocurrencia del fenómeno. A continuación, se relacionan municipios con zonas de altiplano entre los 2400 y los 2900 msnm donde se pueden registrar temperaturas iguales o inferiores a 5.0 °C:

- **ALTIPLANO CUNDIBOYACENSE:** *En Bogotá:* Área Rural y Urbana. *En Cundinamarca:* Bojacá, Cajicá, Chía, Chipaque, Choachí, Chocontá, Cogua, Cota, Cucunubá, El Rosal, Facatativá, Funza, Fúquene, Gachancipá, Guachetá, Guasca, Guatavita, La Calera, Lenguaque, Madrid, Mosquera, Nemocón, Sesquilé, Sibate, Simijaca, Soacha, Sopó, Subachoque, Suesca, Susa, Sutatausa, Tabio, Tausa, Tenjo, Tocancipá, Ubaque, Ubaté, Villapinzón, Zipacón y Zipaquirá. *En Boyacá:* Tunja, Aquitania, Arcabuco, Belén, Betétiva, Busbanzá, Caldas, Cerinza, Chiquinquirá, Chivatá, Ciénega, Cómbita, Corrales, Cucaita, Cúitva, Chiquiza, Duitama, Firavitoba, Floresta, Gámeza, Iza, Villa de Leyva, Mongua, Monguí, Motavita, Nobsa, Oicatá, Paipa, Paz de Río, Pesca, Ráquira, Saboyá, Samacá, San Miguel de Sema, Santa Rosa de Viterbo, Siachoque, Socha, Sogamoso, Sora, Sotaquirá, Soracá, Tasco, Tibasosa, Toca, Tópaga, Tota, Tuta, Tutazá, Ventaquemada y Viracachá.
- **CAUCA Y NARIÑO:** *En Cauca:* Almaguer, Bolívar, Corinto, Inzá, Jambaló, La Vega, Miranda, Páez (Belalcázar), Puracé (Coconuco), San Sebastián, Santa Rosa, Silvia, Sotaré (Paispamba), Sucre, Toribío y Totoró. **NARIÑO:** Pasto, Aldana, Buesaco, Consacá, Contadero, Córdoba, Cuaspud (Carlosama), Cumbal, Chachagüí, El Tablón, Funes, Guaitarilla, Gualmatán, Iles, Imués, Ipiales, La Cruz, La Florida, Mallama (Piedrancha), Nariño, Ospina, Potosí, Providencia, Puerres, Pupiales, Sandoná, San Bernardo, San Pablo, Santa Cruz (Guachavés), Sapuyes, Tangua, Túquerres y Yacuanquer.



Figura 2. Áreas susceptibles a heladas meteorológicas en el territorio nacional.

¿Qué es una helada meteorológica?

En términos generales las heladas meteorológicas que ocurren en zonas de altiplano y de montaña en Colombia son heladas por radiación y ocurren al descenso significativo de la temperatura por debajo de 0°C en la madrugada. La mayor probabilidad de heladas surge cuando se presentan altas temperaturas vespertinas el día anterior, vientos en calma, muy poca nubosidad en la tarde y en la noche, baja humedad relativa, poco vapor de agua en la atmósfera y descensos de temperatura del aire en las madrugadas, además de suelos con poca humedad que pueden acelerar el daño de los tejidos en ciertos cultivos o pastos.

Temporada de heladas meteorológicas:

Climatológicamente la mayor probabilidad de ocurrencia de heladas meteorológicas en el altiplano Cundiboyacense se presenta entre mediados de enero y febrero. Desde la primera década del mes de diciembre y hasta la segunda década del mes de marzo es característico de la climatología nacional el descenso de las temperaturas del aire en horas de la madrugada en zonas que se encuentren altitudes por encima de 2400 metros sobre el nivel del mar, principalmente para la región Andina, máxime cuando nos encontramos ante la probabilidad de un evento cálido “El Niño”. Entre agosto y septiembre se identifica también una probabilidad moderada de ocurrencia de este tipo de eventos.

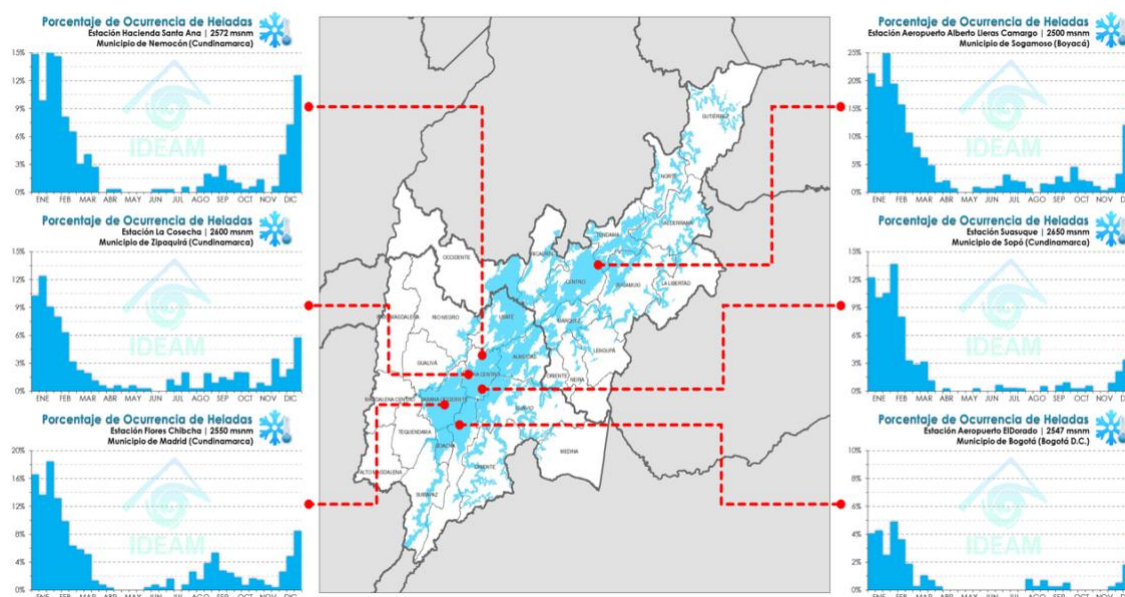
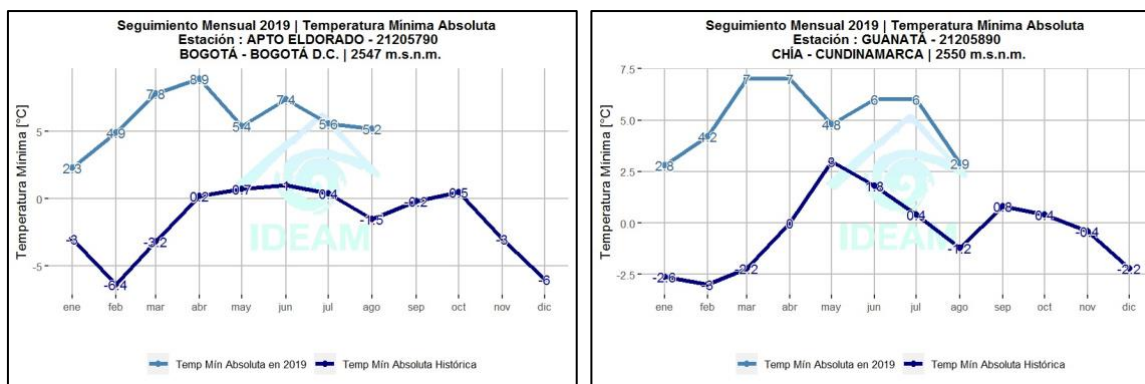


Figura 3. Climatología de la ocurrencia de heladas en municipios del altiplano Cundiboyacense.

Valores de temperatura mínima del aire en la madrugada del viernes 30 de agosto de 2019.

Debido a la presencia de escasa nubosidad en zonas del altiplano cundiboyacense, occidente y norte de la sabana de Bogotá y algunas zonas de Nariño, se registraron descensos significativos de la temperatura del aire en horas de la madrugada del viernes 30 de agosto de 2019. Algunos registros destacados se muestran a continuación, comparados con referentes históricos:



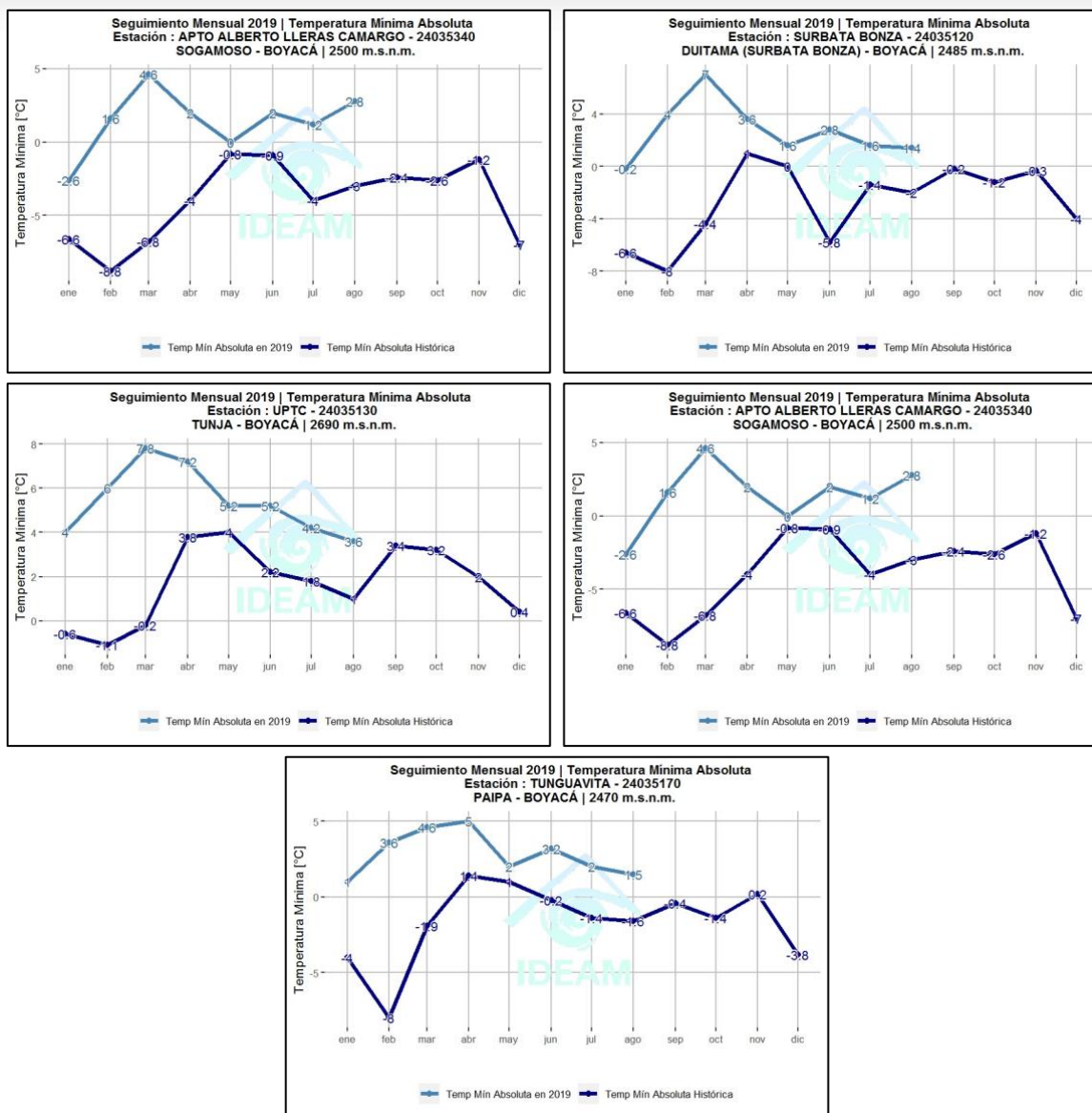


Figura 4. Valores destacados de temperatura mínima del aire hasta agosto de 2019, comparados con referentes históricos.

RECOMENDACIONES

El IDEAM recomienda a agricultores, ganaderos y floricultores en las zonas de montaña anteriormente mencionadas, mantenerse atentos a la evolución de las condiciones meteorológicas durante los siguientes días, pues no se descarta la posibilidad de descensos de las temperaturas del aire por debajo de 0°C.

La Oficina del Servicio de Pronósticos y Alertas del IDEAM, monitorea permanentemente el comportamiento de variables atmosféricas sobre el territorio nacional y en caso de ser necesario emitirá nuevos comunicados cuando las circunstancias así lo ameriten, debido a que este fenómeno se puede formar y afectar zonas locales y además está sujeto a cambios intempestivos de las condiciones atmosféricas tales como la temperatura, nubosidad, velocidad y dirección del viento y el contenido de humedad en la atmósfera.